



### Xử lý sự cố Tech tool bằng công cụ Quick Repair & các trường hợp Control Unit Data Mismatch

❖ **Khái niệm cơ bản**

- ✓ **Bảo quản bộ VOCOM II đúng cách:**



\* The recommended minimum bending radius of the cable is about 6 cm. (See comparison with a CD)/ Bán kính uốn cong tối thiểu được khuyến nghị của cáp là khoảng 6 cm. (Xem phần so sánh với đĩa CD).

- ✓ **Client Update Cập nhật khách hàng**

- **Client Update is a program handling updates of applications via network. It is designed as a wizard in three steps; search for updates, download, and installation. It has four icons, each describing different status. One of these icons is always visible in the taskbar.**

- Client Update là chương trình xử lý các bản cập nhật của ứng dụng qua mạng. Nó được thiết kế như một trình hướng dẫn theo ba bước; tìm kiếm các bản cập nhật, tải xuống và cài đặt. Nó có bốn biểu tượng, mỗi biểu tượng mô tả trạng thái khác nhau. Một trong những biểu tượng này luôn hiển thị trên thanh tác vụ.

	<b>Displayed when Client Update does not do anything and while it is checking for available updates.</b> Được hiển thị khi <b>Client Update</b> không thực hiện bất cứ điều gì và trong khi nó đang kiểm tra các bản cập nhật có sẵn.
	<b>Displayed when Client Update has found available updates and when updates have been downloaded but not installed.</b> Hiện thị khi <b>Client Update</b> đã tìm thấy các bản cập nhật có sẵn và khi các bản cập nhật đã được tải xuống nhưng chưa được cài đặt.
	<b>Displayed when the download of updates is in progress.</b> Được hiển thị khi quá trình tải xuống các bản cập nhật đang diễn ra.
	<b>Displayed when the download or installation of an update failed.</b> Hiện thị khi tải xuống hoặc cài đặt bản cập nhật không thành công.

- **When the Client Update tool is started it is possible to select and download available updates. When the updates are downloaded, they must be manually installed. It is possible to select automatic installation of the updates. The installation will then start as soon as the updates have been downloaded.**

- Khi công cụ **Client Update** được khởi động, bạn có thể chọn và tải xuống các bản cập nhật có sẵn. Khi các bản cập nhật được tải xuống, chúng phải được cài đặt thủ công. Có thể chọn cài đặt tự động các bản cập nhật. Sau đó, quá trình cài đặt sẽ bắt đầu ngay sau khi các bản cập nhật được tải xuống.

- **Note: It is important to close Tech Tool before starting the installation of updates**

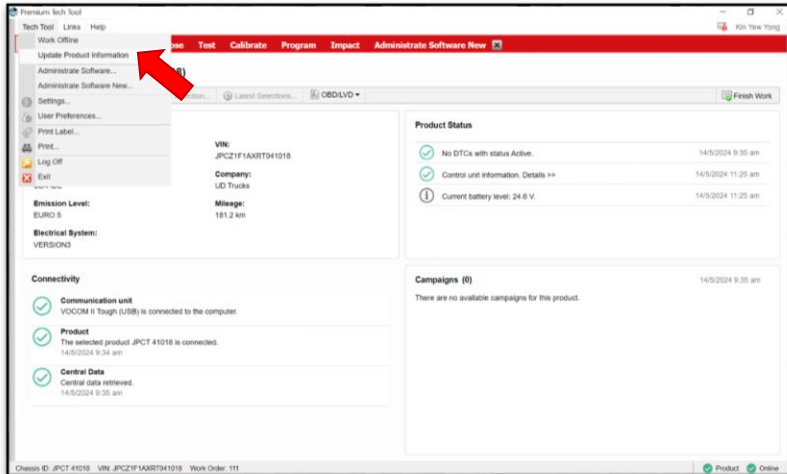
- **Điều quan trọng là phải đóng Tech Tool trước khi bắt đầu cài đặt các bản cập nhật**

- Luôn cập nhật Tech tool mỗi khi có bản cập nhật mới để tránh xảy ra lỗi khi sử dụng Tech tool trong công việc

- Nếu window có bản cập nhật mới, hãy cập nhật window trước khi thực hiện cập nhật Client Update

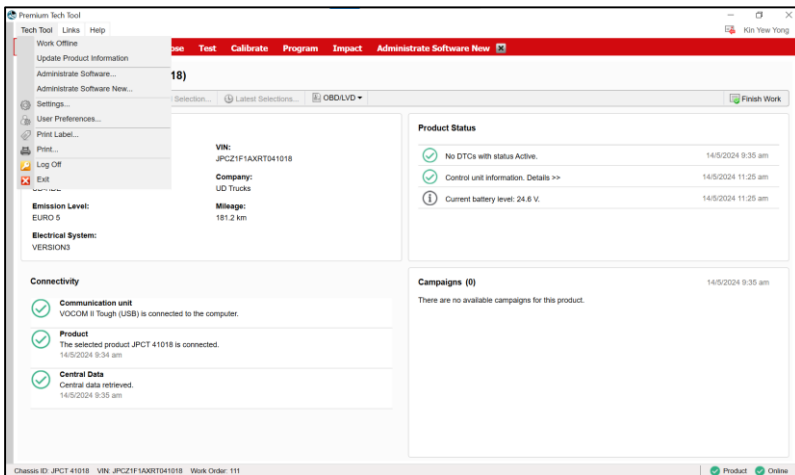


✓ Cập nhật ACPI (thông tin sản phẩm)

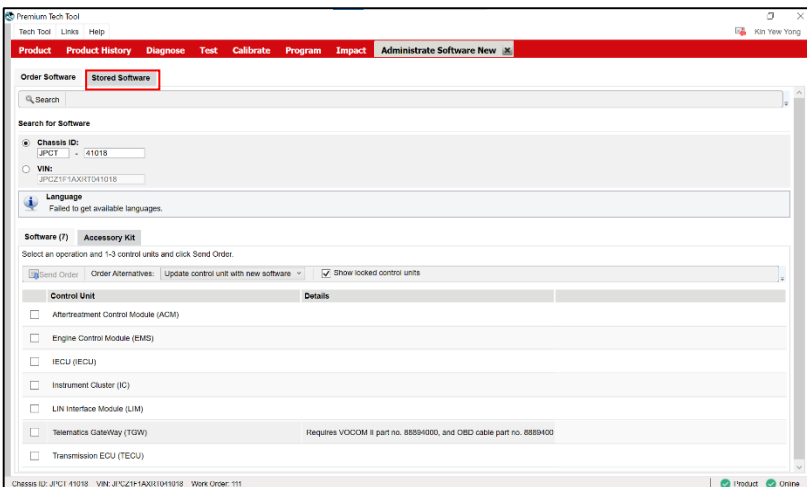


\* Update product information=update the VOCOM (perform each time when connect techtool)/ Cập nhật thông tin sản phẩm = cập nhật VOCOM (thực hiện mỗi lần kết nối techtool)

✓ Quản lý phần mềm tải mới



\* Administrate software New = Online download software and then stored inside laptop. Then install to the truck via offline internet connection/ Quản lý phần mềm Mới = Tải phần mềm trực tuyến và sau đó lưu trữ bên trong máy tính xách tay. Sau đó cài đặt vào xe tải thông qua kết nối internet ngoại tuyến.



**Lưu ý:** Trong quá trình thay thế phần cứng, sẽ có quá trình tải phần mềm để lập trình. Nếu xảy ra gián đoạn, phần mềm được tải về sẽ còn lưu trữ tại stored software. Cần vào phần lưu trữ và gửi báo cáo “send report” để hiểu rằng phần mềm được tải về này “không hoàn chỉnh”. Sau đó mới tiếp tục thực hiện lại thao tác. Nếu không, lỗi sẽ xảy ra và quá trình sẽ không hoàn thành.

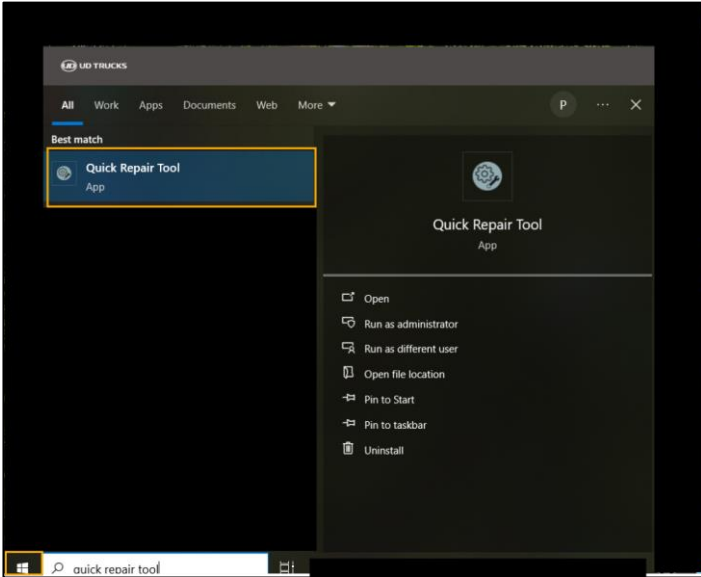


❖ **Sử dụng công cụ Quick Repair để gỡ lỗi quá trình thao tác với Tech tool**

Quick repair tool can be used to debug and fix the issues related to Tech Tool application/ Công cụ **Quick Repair** có thể được sử dụng để gỡ lỗi và khắc phục các sự cố liên quan đến ứng dụng Tech Tool

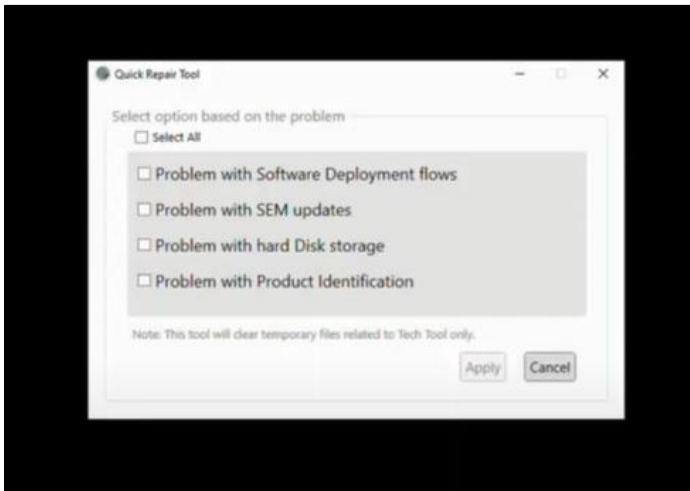
**1. Launch 'Quick Repair tool' from Start menu.**

Khởi chạy 'Công cụ sửa chữa nhanh' từ menu Bắt đầu



**2. Depending on the type of problem faced in the Tech Tool application, select the option and run the program.**

Tùy thuộc vào loại sự cố gặp phải trong ứng dụng Tech Tool, hãy chọn tùy chọn và chạy chương trình



**SEM updates=Related to backend system**

Cập nhật SEM=Liên quan đến hệ thống phụ trợ

**Hard disc storage=when slow**

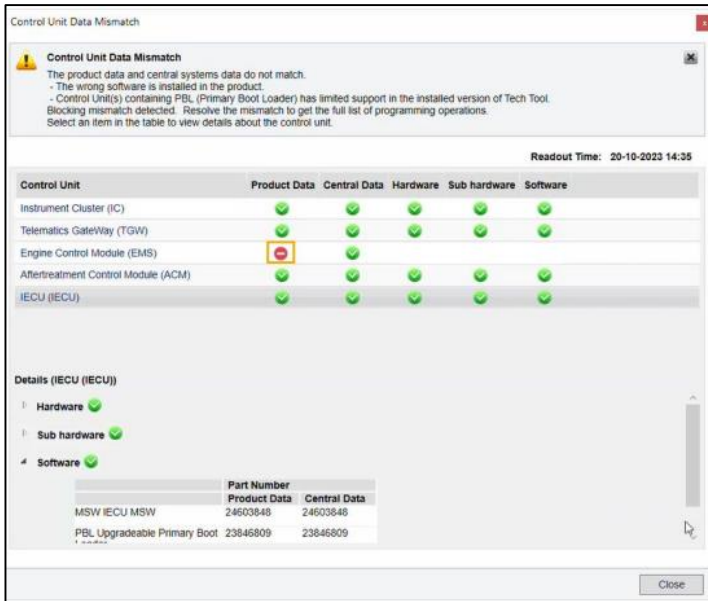
Lưu trữ đĩa cứng=khi chậm

**Product Identification=Connection good but still unable connect**

Nhận dạng sản phẩm=Kết nối tốt nhưng vẫn không thể kết nối



❖ Các trường hợp Control unit data mismatch và hướng xử lý  
 ✓ Trường hợp 1: Chỉ báo đỏ (Red indicator) tại “Product data”



**Reason - Tech Tool is not reading any data from that control unit (ECU A).**

Lý do - Tech Tool không đọc bất kỳ dữ liệu nào từ bộ điều khiển đó (ECU A).

**Hành động xử lý:**

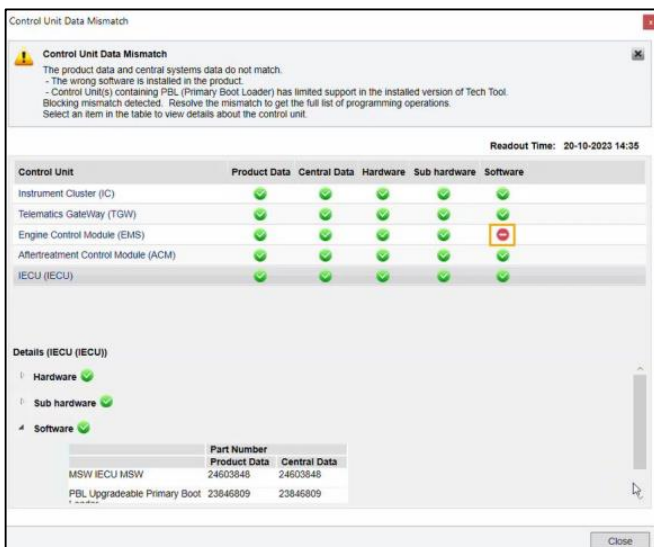
**Actions –**

- Perform Ignition cycle [Ignition key OFF → Wait 10 seconds → Ignition key ON]
- Click on “Refresh” in the Product tab to re-establish connection.
- Check if the product data of ECU A is now displayed.
- If the product data is still not detected from ECU A, then check if “Lost communication with ‘ECU A’” DTCs are triggered in other control units.
- If yes, then supply and ground connection of ECU A.
- In case, if the supply and ground connection to ECU A is OK but still no product data is read from ECU A by Tech Tool, then it indicates that ECU A is faulty.

**Hành động –**

- Thực hiện chu trình bật chìa khoá khởi động [Chìa khoá OFF → Đợi 10 giây → Chìa khoá ON]
- Nhập vào “Refresh” trong tab **Product** để thiết lập lại kết nối.
- Kiểm tra xem dữ liệu sản phẩm của ECU A hiện có được hiển thị hay không.
- Nếu dữ liệu sản phẩm vẫn không được phát hiện từ ECU A, thì hãy kiểm tra xem DTC “Lost communication with “ECU A” có được kích hoạt trong các bộ điều khiển khác hay không.
- Nếu có thì nối nguồn và nối đất của ECU A.
- Trong trường hợp, nếu kết nối nguồn và nối đất với ECU A vẫn ổn nhưng Tech Tool vẫn không đọc được dữ liệu sản phẩm từ ECU A thì điều đó cho thấy ECU A bị lỗi.

✓ Trường hợp 2: Chỉ báo đỏ (Red indicator) tại “Software”





**Reason – There is a mismatch between software details in the Product data and Central data. In other words, the software in the vehicle is not the same as compared to what is documented in VDA for this chassis ID.**

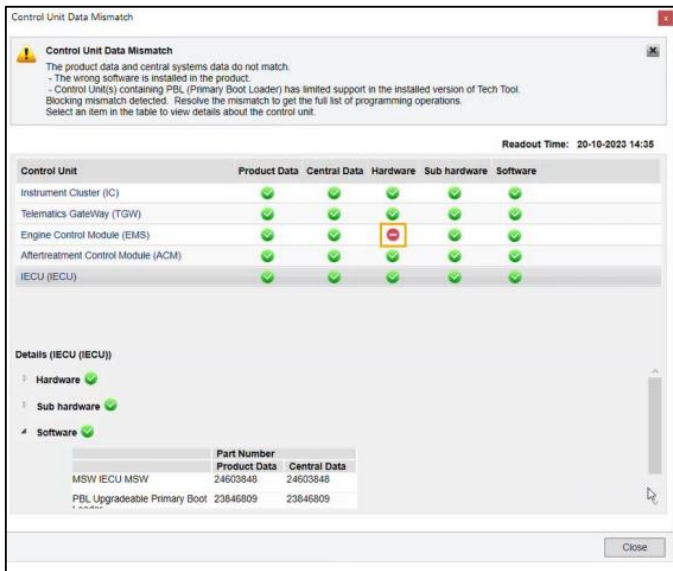
Lý do – Có sự không khớp giữa các chi tiết phần mềm trong dữ liệu Sản phẩm và dữ liệu Trung tâm. Nói cách khác, phần mềm trên xe không giống với những gì được ghi trong VDA cho ID khung xe này.

**Hành động xử lý:**

**Action – Perform ‘Replace Hardware’, this will synchronize Product data and central data.**

Hành động – Thực hiện “Replace Hardware”, thao tác này sẽ đồng bộ hóa dữ liệu Sản phẩm và dữ liệu trung tâm.

✓ **Trường hợp 3: Chỉ báo đỏ (Red indicator) tại “Hardware”**



**Reason – Mismatch in Hardware part number between Product data and central data, i.e., the hardware in the vehicle is not the same as compared to what is documented in VDA for this chassis ID.**

Lý do – Không khớp về số bộ phận Phần cứng giữa dữ liệu Sản phẩm và dữ liệu trung tâm, tức là phần cứng trên xe không giống với những gì được ghi trong VDA cho ID khung này.

**Hành động xử lý:**

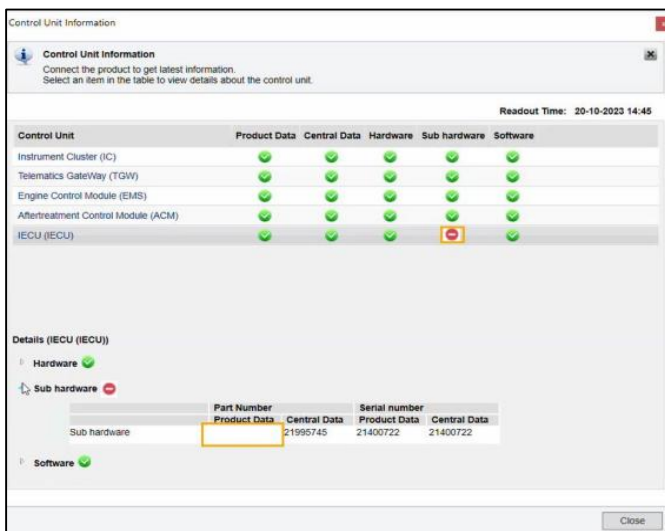
**Actions –**

- a. Perform “Replace Hardware”
- b. If you are not able to perform “Replace Hardware”, then raise an Argus case stating the issue and provide Hardware part number read from the product.

**Hành động –**

- a. Thực hiện “Replace Hardware”
- b. Nếu bạn không thể thực hiện “Replace Hardware”, hãy đưa ra trường hợp Argus cho biết sự cố và cung cấp số bộ phận Phần cứng được đọc từ sản phẩm.

✓ **Trường hợp 4: Chỉ báo đỏ (Red indicator) tại “Sub hardware”**  
➤ **Tình huống 1: Không có “Part number” của Sub hardware hiển thị tại “Product data”**



**Reason - No Sub Hardware Part number detected in the Product data.**

Lý do - Không phát hiện thấy số Phần phần cứng phụ trong dữ liệu Sản phẩm.

**Hành động xử lý:****Action –**

- Check the supply and Ground connection of the sub-Hardware.
- If OK, Click on “Refresh” in the Product tab in Tech Tool to re-establish connection. Check if the product data now appears.
- If not, then it indicates that Sub Hardware is faulty.

**Hành động –**

- Kiểm tra nguồn cung cấp và kết nối đất của Sub hardware
- Nếu OK, hãy nhấp vào “**Refresh**” trong tab **Product** trong Tech Tool để thiết lập lại kết nối. Kiểm tra xem dữ liệu sản phẩm có xuất hiện không.
- Nếu không thì chứng tỏ Sub hardware bị lỗi.

➤ **Tình huống 2: Có sự khác nhau “Part number” của Sub hardware giữa “Product data” & “Central data”**

The screenshot shows the 'Control Unit Information' window. It displays a table of control units with columns for Product Data, Central Data, Hardware, Sub hardware, and Software. The IECU (IECU) row shows a discrepancy: Product Data has a green checkmark, while Central Data has a red 'X' icon. Below the table, the 'Details (IECU (IECU))' section shows the 'Sub hardware' status as 'Error' (red minus icon). A table below this shows the part numbers for Product Data and Central Data for the sub hardware, highlighting the mismatch.

	Part Number		Serial number	
	Product Data	Central Data	Product Data	Central Data
Sub hardware	21997488	21995745	21400722	21400722

**Reason - Different sub hardware part number between Product data and Central data**

Lý do - Có sự khác nhau “Part number” của Sub hardware giữa “Product data” & “Central data”

**Hành động xử lý:****Action –**

- Perform ‘Replace Hardware’, this will synchronize the sub hardware number in product data and central data.
- If you get error while performing ‘Replace Hardware’, then raise an Argus case mentioning the sub hardware part number and serial number details as displayed in the product details.

**Hành động –**

- Thực hiện ‘**Replace Hardware**’, thao tác này sẽ đồng bộ hóa số sub hardware trong product data và central data.
- Nếu bạn gặp lỗi khi thực hiện ‘**Replace Hardware**’, hãy đưa ra trường hợp Argus đề cập đến chi tiết số bộ phận phần cứng phụ và số sê-ri như được hiển thị trong chi tiết sản phẩm.